



**Ensemble Scolaire  
Saint Louis Sainte Thérèse Bordeaux  
Année scolaire 2020-2021**



**Projet d'Établissement**

47, Cours Balguerie Stuttenberg  
33300 BORDEAUX  
Tél : 05.57.87.64.51  
E-mail : [accueil@sthelo.com](mailto:accueil@sthelo.com)  
Site : [www.sthelo.com](http://www.sthelo.com)

## NOTRE PROJET D'ETABLISSEMENT

### LES OBJECTIFS NATIONAUX ET ACADEMIQUES



- Accueil de tous les élèves à partir de 3 ans en petite section de maternelle pour arriver en classe de 3ème au collège par des voies diversifiées, afin d'entrer en classe de lycée ou en apprentissage dans les meilleures conditions de réussite par :
  - La maîtrise du français à l'écrit et à l'oral.
  - La critique de l'image et de l'information.
  - L'analyse critique.
  - L'acquisition du raisonnement, de l'observation, du questionnement, des savoirs et des savoir-faire.
  - Le respect des textes de référence de l'Education Nationale (puisque nous sommes sous contrat d'association avec l'Etat) et du Secrétariat de l'Enseignement Catholique.
  - L'apprentissage des valeurs de respect de la personne, de solidarité, de tolérance.
  - La découverte des droits et devoirs du citoyen.
  - L'initiation et l'apprentissage d'une langue vivante étrangère minimum.
  - La découverte de la construction de l'Union Européenne.
  - L'initiation à la coopération internationale et à l'entente entre les peuples par le respect de la différence.

### CEUX DE L'ENSEIGNEMENT CATHOLIQUE

L'Enseignement Catholique au service de l'homme se veut ouvert à tous ceux qui acceptent son Projet Educatif : « Liberté religieuse et de conscience des élèves et des familles ».



- L'Enseignement Catholique propose aux jeunes qu'il accueille les moyens de grandir dans la foi.
- L'Enseignement Catholique témoigne de la volonté de prendre part, institutionnellement, à la responsabilité de la nation vis-à-vis de l'enseignement et de l'éducation.
- L'Enseignement Catholique veut créer une Communauté Educative animée d'un esprit évangélique.

## CEUX SPECIFIQUES DE SAINT LOUIS SAINTE THERESE

Donner une chance à tous en plaçant l'élève au centre de l'acte éducatif



- Par un approfondissement scolaire pour tous ceux qui sont en réussite .
- Par diverses démarches pédagogiques pour ceux qui sont en difficulté : pédagogie différenciée, E.N.T « Sthelopedago.com » avec les cours en lignes pour toutes les matières et un site internet pour chaque enseignant de l'établissement, soutien en français et mathématiques, possibilité de tutorat entre les élèves... et par la mise en place d'un regroupement d'adaptation et d'une aide personnalisée en primaire.



- Par une aide à l'organisation et à la gestion du travail personnel : projet « poids plume » dès le CM1 et au collège, aide aux devoirs et méthodologie, études du soir, soutien scolaire.
- Par l'apprentissage de l'autonomie : sorties scolaires et classes de découverte en primaire, tutorat, travaux de groupes.
- Par un suivi régulier de l'élève : concertation pédagogique des professeurs principaux en alternance avec les heures de vie de classe en collège.



- Par un travail en cycles en primaire : décroisement, initiation à l'anglais.
- Par un suivi et des échanges primaire/collège qui facilitent la transition (voyage pédagogique en Grande-Bretagne commun CM2/6<sup>ème</sup>), un temps d'intégration des CM2 en 6<sup>ème</sup>
- Par un suivi du point de vue de la discipline des élèves : carte à points.

## Offrir des structures adaptées à tous les enfants



- Par des classes qui facilitent les échanges entre les élèves et la participation de chacun.
- Par une classe spécifique en primaire : regroupement d'adaptation avec un enseignant spécialisé .
- Par des possibilités d'options : latin, anglais renforcé (5° et 4°).
- Par des salles spécialisées :



- CDI : pour des recherches individuelles et collectives.
- Laboratoires de sciences et de technologie.
- Salles d'informatique (x2).
- Classe mobile Ipad (30 appareils).
- Salle de musique (50 instruments de musique).
- Salle d'arts plastiques.
- Salle de motricité en maternelle.
- Classe d'adaptation en primaire.

## Faire de l'élève l'acteur de son orientation par l'élaboration d'un projet personnalisé

Pour un suivi individuel et personnalisé des élèves de troisième :



- Par la connaissance de soi (utilisation du logiciel Pass Avenir : guide et outil informatique d'aide à la découverte d'intérêts).
- Par la découverte du monde professionnel : rencontres avec des professionnels, des stages en entreprise.
- Par la découverte des lycées généraux, technologiques, professionnels et des CFA au travers de mini-stages et de conventions de suivi scolaire (Lycée de l'Assomption)...
- Par la découverte de son projet personnel : participation au forum des carrières Aquitec...



## Développer la curiosité et valoriser les talents : inciter à l'ouverture culturelle



- Par les ateliers de jeux et de manipulation.
- Par la reconnaissance des talents de chacun et sa mise en valeur.
- Par la participation à diverses manifestations culturelles (opéra, musée, concert...).
- Par la participation à des voyages pédagogiques pour une ouverture à l'Europe (Grande-Bretagne, Espagne, Allemagne, Autriche, Italie, Grèce, Irlande) et un jumelage (Afrique – Association Sthelo la Florette).
- Par l'organisation de journées culturelles.
- Par des activités sportives et les rencontres inter-établissements organisées par l'UGSEL.
- A.S sports de glisse : surf, ski nautique, voile.
- Par des activités périscolaires (atelier théâtre espagnol et français, chorale, atelier instrumental, atelier danse, atelier échecs, atelier informatique, atelier cinéma, atelier revue de presse, atelier bien-être...).
- Par la sensibilisation à l'éco-citoyenneté.
- Par les ateliers à visée philosophique.

## Être acteur de son épanouissement spirituel



- Par la découverte du spirituel, dans le respect de la liberté des consciences.
- Par la proposition à chacun des bases d'une culture religieuse afin d'avoir les éléments permettant de faire « un choix » spirituel grâce à la catéchèse assurée par la responsable pastorale et les bénévoles en lien avec la paroisse.
- Par des temps « forts » et des temps de sacrements (Eglise Saint Louis) pour ceux qui veulent aller plus loin dans leur démarche chrétienne et en partenariat avec la Paroisse Saint Louis.

## Être acteur de son épanouissement corporel



- Par la confiance en soi.
- Par la connaissance et le respect du corps.
- Par l'engagement et le respect des autres dans la pratique des activités physiques et sportives ou de travaux spécifiques en classe.

## Être acteur du devenir de l'autre en s'impliquant dans la communauté éducative



- Par la découverte du sens de la responsabilité et de l'engagement.
- Par l'investissement volontaire dans diverses actions : participation des élèves délégués à la commission de restauration, par l'échange régulier entre délégués et chef d'établissement, le conseil des collégiens animé par le C.P.E : M. Gilbert.
- Par l'apprentissage du « vivre ensemble ».
- Par la sensibilisation à l'autonomie et à l'autodiscipline (gestion du carnet à points).
- Par l'accueil des stagiaires qui souhaitent se former et s'engager dans l'enseignement catholique.

## Permettre à tous de jouer son rôle au sein de la communauté éducative



- Notre communauté éducative est un lieu d'échange où chacun a un rôle à jouer dans une confiance réciproque.
- Notre communauté éducative s'efforce de transmettre aux élèves dans leur diversité et leurs différences, des valeurs telles que la solidarité, l'entraide, la tolérance, le respect et l'ouverture sur le monde.
- Elle porte un regard humaniste et chrétien sur l'enfant et s'efforce de lui apporter les savoir-faire et les savoir-être nécessaires à son épanouissement.
- Elle est un lieu où le lien entre l'école primaire et le collège est privilégié.
- Les parents y sont respectés comme premiers éducateurs de leur enfant.



## NOTRE PROJET PASTORAL

La mission pastorale ne peut exister que si elle est composée des actes quotidiens et des choix d'éducation liés au message évangélique. Ces modèles fournis aux enfants sont les ferments de l'Avenir.

### Notre établissement propose :



- la catéchèse qui est l'acte et le contenu de l'enseignement destiné à faire connaître l'Évangile ;
- la pastorale qui tente de répondre aux besoins spirituels de chacun ;
- la culture religieuse , inscrite dans les programmes d'enseignement et qui figure ainsi dans l'horaire scolaire afin de permettre aux jeunes de s'ouvrir à la dimension religieuse ;
- une proposition qui s'intègre à la pastorale de la Paroisse Saint Louis.

## LA CATECHESE

### Les temps forts à l'École et au Collège :

Les animateurs de la catéchèse, coordonnés par notre animatrice pastorale (Gaëlle De Saint Jean), organisent différentes célébrations avec la participation des élèves.

Les sacrements de baptême et de la première communion se préparent suivant un calendrier bien défini. Ceci en collaboration étroite avec le père Dop, prêtre référent de notre établissement...

La profession de foi qui est une étape vers la Confirmation est organisée pour les élèves de 5<sup>ème</sup>.



Plusieurs fois dans l'année scolaire, nous réunissons les jeunes de l'Aumônerie.

Des célébrations ont lieu à Noël et à Pâques auxquelles participent tous les élèves.

Des journées thématiques, temps forts... sont également organisés durant l'année scolaire.

## NOTRE PROJET SPORTIF



*Un esprit sain dans un corps sain.*

### Dès la maternelle, agir, s'exprimer, comprendre à travers l'activité physique

L'activité physique et les expériences corporelles contribuent au développement moteur, sensoriel, affectif et intellectuel de l'enfant. Elles sont l'occasion d'explorer, de s'exprimer, d'agir dans des environnements familiers, puis, progressivement, plus inhabituels. Elles permettent de se situer dans l'espace. L'enfant découvre les possibilités de son corps ; il apprend à agir en toute sécurité tout en acceptant de prendre des risques mesurés, et à fournir des efforts tout en modulant son énergie. Il exprime ce qu'il ressent, nomme les activités et les objets manipulés ou utilisés, dit ce qu'il a envie de faire.

### En élémentaire et au collège

L'éducation physique vise le développement des capacités nécessaires aux conduites motrices et offre une première initiation aux activités physiques, sportives et artistiques. Tout en répondant au besoin et au plaisir de bouger, elle permet de développer le sens de l'effort et de la persévérance. Les élèves apprennent à mieux se connaître, à mieux connaître les autres ; ils apprennent aussi à veiller à leur santé et à leur sécurité par des prises de risques contrôlées.

L'E.P.S éduque à la responsabilité et à l'autonomie, en faisant accéder les élèves à des valeurs morales et sociales (respect des règles, respect de soi-même et d'autrui).

### Nos points forts



- Partenariat divers (UGSEL, Optimômes loisirs, A.S glisse).
- Accès à des structures adaptées (bassin du Grand Parc, gymnase des Chartrons, Antennes sportives de Bordeaux Lac, l'Aiglon ...).
- Participation aux rencontres inter établissements organisées par l'UGSEL.
- Sorties sportives (patinoire, surf, escalade...).
- Cycles sportifs : voile, surf, catamaran, ski nautique.

## PROJET SPECIFIQUE DU PRIMAIRE

Des ateliers de manipulation et de jeu pour agir, comprendre, apprendre et devenir élève

Objectifs : aider les élèves à mieux apprendre et favoriser l'apprentissage par le jeu, les ateliers de manipulation autonomes.

### En maternelle

Tous les après-midis, un petit groupe d'élèves de chaque classe PS MS et GS se retrouve pour découvrir les tiroirs-ateliers de manipulation.

La progression est préparée par les enseignants du cycle.



### En élémentaire

Les élèves participent au concours Koala et Kangourou des maths.

Il s'agit de faire des mathématiques autrement, conjuguant culture, amusement et connaissance.

Tous les élèves de primaire participent à des jeux de société (jeu de l'oie, petits chevaux, dames, échecs...), des jeux d'imitation (marchande, banquier...) afin de mettre en pratique leurs apprentissages.

## PROJET SPECIFIQUE DU COLLEGE

### PREAMBULE

*Le collège dispense un enseignement général permettant à chacun d'atteindre un épanouissement optimal, tant sur le plan personnel qu'humain.*

### OBJECTIF GENERAL : HARMONISER LA REUSSITE SCOLAIRE ET L'EPANOUISSEMENT DE LA PERSONNALITE

*En plus d'acquérir les connaissances des programmes de collège, en conformité avec les instructions officielles, utiliser les outils de communication.*

#### **Être acteur de son Projet Personnel**

- Savoir organiser et gérer efficacement son travail personnel,
- Apprentissage de l'autonomie et du développement du sens des responsabilités,
- Susciter la motivation et le goût de l'effort.

#### **Apprentissage de la Vie Sociale**

- Conduire le jeune à être un citoyen conscient de ses droits et de ses devoirs,
- Prendre conscience de son environnement.

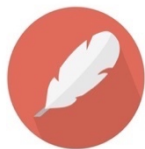
### PREMIER OBJECTIF : OFFRIR DES STRUCTURES ADAPTEES A TOUS

#### **Approfondissement pour tous les enfants**

- Travail personnel différencié.
- Tutorat possible entre élèves.
- Recherches individuelles et collectives en CDI.
- Éveil de la spontanéité, de la curiosité, donner l'envie aux jeunes d'aller plus loin.
- Anglais renforcé proposé en 5<sup>ème</sup> et 4<sup>ème</sup>



## Les moyens pédagogiques mis en place



- Projet « poids plume » d'allègement du poids des cartables.
- Matinées théoriques (français, mathématiques, histoire-géographie et langues dans l'emploi du temps de l'élève le matin) et après-midi artistiques, sportives et culturelles (autres matières).
- Méthodologie de travail en préparation de l'entrée au lycée.
- Recherches individuelles et collectives en CDI.



- Une suite logicielle en ligne dédiée au suivi des résultats scolaires de l'enfant comportant un cahier de texte en ligne et l'emploi du temps hebdomadaire de l'élève.

## Remédiation pour les élèves en difficultés scolaires



- Aide au travail et soutien scolaire.
- Soutien en mathématiques et en français et modules dans toutes les disciplines adaptables en fonction du profil des classes.
- Études dirigées (une possibilité d'apporter une aide méthodologique ou didactique à l'élève).



- Soutien personnalisé.
- Cours en ligne pour les élèves en situation de handicap ou « dys ».
- Développement de l'enseignement à distance « e-learning » (cours en ligne, classe inversée).

## Utilisation de différents moyens



- C.D.I.
- Salles spécialisées :
  - Laboratoires de sciences expérimentales,
  - Atelier de technologie,
  - Salle informatique (x2)
  - Classe mobile Ipad
  - Salle audio-visuelle (déplacement prévu grande salle)
  - Salle de musique
  - Salle de dessin
- Sorties thématiques.
- Visites d'entreprises.





## DEUXIEME OBJECTIF : L'INSERTION DES JEUNES

### Grâce au projet d'orientation

Chaque orientation est positive, par l'adéquation des choix et des moyens propres à l'enfant.

- Recherche de stages et stages en entreprise.
- Rencontre avec des intervenants professionnels.
- Utilisation du Logiciel PASS Avenir (guide, outil informatique).
- Convention de suivi scolaire avec le lycée de l'ASSOMPTION.
- Découverte de lycées techniques et professionnel.



## TROISIEME OBJECTIF : UNE PLUS GRANDE OUVERTURE SUR L'HOMME, L'EUROPE, LE MONDE ET LE NUMERIQUE GRÂCE AU COLLEGE NUMERIQUE

### Une proposition de la Foi

- Catéchèse assurée par l'animatrice pastorale dédiée à l'établissement, les enseignants, sympathisants, parents qui le souhaitent.
- Célébrations et sacrements (à l'Église Saint Louis en lien avec la paroisse)



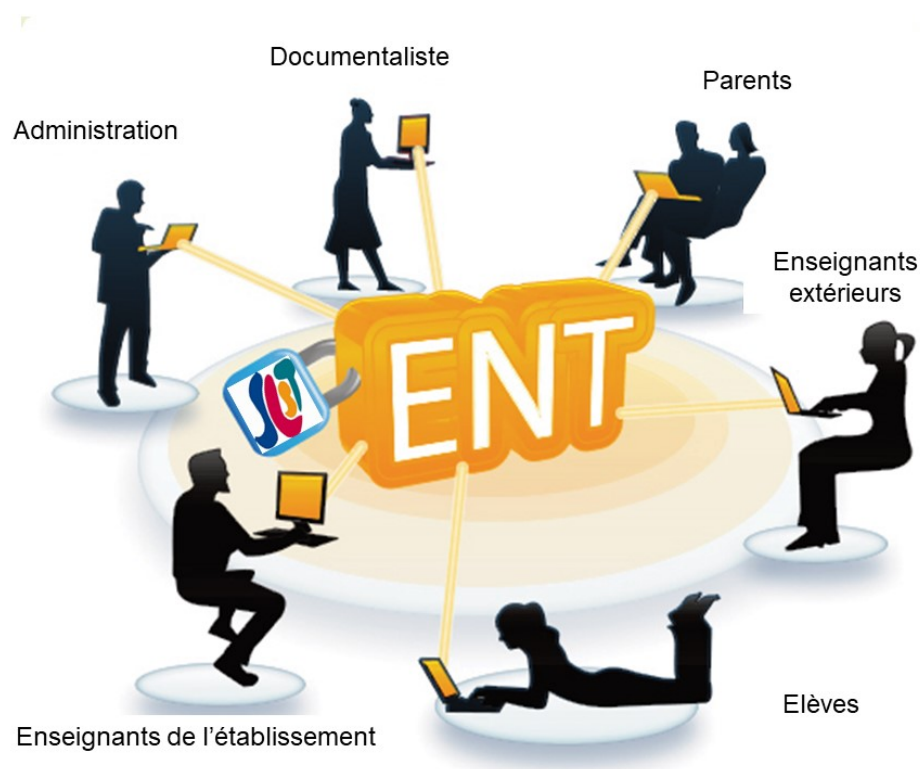
**Mme Gaëlle De Saint Jean**  
Animatrice Pastorale

### Une proposition d'ouverture

- Participation ponctuelle avec l'aumônerie de Bordeaux Nord,
- Journées culturelles à thème (droits de l'enfant, santé, sécurité, solidarité),
- Jumelage avec une école à l'étranger (Dakar : École La Florette),
- Voyages culturels à l'étranger (Espagne, Italie, Grèce, Irlande, Grande-Bretagne, Autriche),
- Activités sportives et périscolaires (classe de neige dans les Pyrénées),
- Atelier d'initiation à la philosophie pour toutes les classes de collège
- Ouverture au numérique grâce à des salles équipées en matériel pédagogique adapté à l'utilisation du numérique (accès wifi, dans tout l'établissement, 2 salles informatiques, vidéoprojecteurs, ordinateurs portables dans toutes les classes, Apple TV, classe mobile Ipad et classes numériques).

Un Espace Numérique de Travail pour tous les élèves : le Sthelopedago.com qui permet :

- l'accessibilité aux sites internet pédagogiques de tous les enseignants de l'établissement,
- la consultation des cours en ligne, de ressources pédagogiques dans toutes les disciplines et pour toutes les classes,
- d'aider les élèves en difficulté dans la prise de note ou en situation de handicap,
- le développement des compétences informatiques nécessaires à l'obtention du B2I niveau 2,
- la participation à des pratiques pédagogiques innovantes : tâches complexes, classe inversée.



- Deux salles informatiques de 12 postes chacune ;
- Un C.D.I avec deux postes informatiques ;
- Des ordinateurs portables dans toutes les salles de classe connectés en wifi ;
- Des vidéoprojecteurs dans toutes les salles de classe et en salle d'étude ;
- 30 Ipads en classe mobile, à disposition de toutes les élèves ;
- une salle d'éducation musicale équipée d'un studio d'enregistrement numérique ;
- 4 salles numériques équipées de Mac ainsi que la salle d'éducation musicale et le laboratoire de sciences, Toutes nos salles sont équipées de vidéoprojecteurs, d'enceintes Hi-Fi, de bornes wifi haut débit dédiées.
- Un atelier de technologie équipé de sa propre salle informatique et d'une imprimante 3D.

## NOTRE PROJET NUMERIQUE



## SUIVI DE LA SCOLARITE AVEC VIESCOLAIRE.FR



Connectez-vous



[Mot de passe oublié ?](#)

Connexion

☐ Se souvenir de moi

[Mentions légales](#)

Ce site est disponible pour les familles à l'adresse suivante :

[www.ecoledirecte.com](http://www.ecoledirecte.com)



La connexion au site se fait grâce à un identifiant et un mot de passe personnels remis aux parents à la rentrée scolaire.

Ecoledirecte.com permet aux familles :

1. la consultation du cahier de texte numérique de la classe (chaque salle de classe est équipée d'un ordinateur portable connecté à internet et permettant aux enseignants, à la fin de chaque heure de cours d'indiquer ce qui a été fait en classe et le travail à faire pour le cours suivant) ;
2. la consultation des résultats scolaires en temps réel (notes, bulletins semestriels...) ;
3. la consultation de l'emploi du temps hebdomadaire de l'élève ;
4. le suivi des absences de l'élève.
5. de contacter, grâce à une messagerie personnelle : le secrétariat, la comptabilité, le bureau de la vie scolaire, enseignants...
6. la diffusion de toutes les informations (circulaires...) aux responsables légaux de l'enfant.





# INFORMATIONS EN TEMPS REEL GRÂCE AU BLOG NUMERIQUE SUR NOTRE SITE D'ETABLISSEMENT WWW.STHELO.COM



Bienvenue sur le site  
de l'Ensemble Scolaire Saint Louis Sainte Thérèse



Depuis le 5 février 2010  
vous êtes le visiteur n° : **095086**

Ensemble Scolaire Privé Catholique  
sous contrat d'association avec l'Etat

47, Cours Balguerie Stuttenberg (élémentaire et collège)  
13, Place Paul Doumer (maternelle) - BORDEAUX

Tél : 05.57.87.64.51  
E-mail : [accueil@sthelo.com](mailto:accueil@sthelo.com)



Ecole Maternelle



Collège Numérique



Ecole Élémentaire



## Le Blog Informatif



**Le Blog Informatif  
Numérique**



Le blog informatif numérique permet d'accéder à toutes les informations concernant la vie de l'établissement.

Celles-ci sont mises à jour en temps réel.

Vous trouverez ainsi sur le blog :

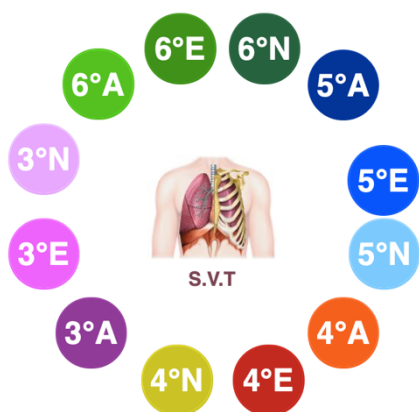
- les dates de réunions ou manifestations,
- les circulaires et courriers distribués aux familles et téléchargeables,
- les menus de la restauration scolaires,
- les albums photos des moments forts de l'année scolaire,
- une page d'informations concernant l'Association des Parents d'Elèves (APEL),
- le journal « Sthelo » téléchargeable au format numérique et publié chaque trimestre,
- la possibilité de vous inscrire à la newsletter afin de recevoir par mail toutes les informations et circulaires.

# LE STHELO PEDAGO : UN ESPACE PEDAGOGIQUE NUMERIQUE UNIQUE EN SON GENRE



Cette interface permet à tous nos élèves (en deux clics de souris !) de se connecter aux sites internet de chaque enseignant de l'établissement.

En effet, tous les enseignants de l'établissement gèrent leur propre site pédagogique.



Ainsi pour toutes les classes et toutes les matières, il existe un site internet comportant :

1. - des cours numériques,
2. - des fiches méthodologiques,
3. - des documents pédagogiques et audiovisuels,
4. - des évaluations et leurs corrigés,
5. - des liens pédagogiques,
6. et bien d'autres ressources encore...

Ceci permet aux élèves d'avoir les cours au format numérique, en plus du format papier.

Cela peut-être une aide importante pour les élèves en difficultés scolaires ou présentant des troubles (dyslexie, dysorthographe, déficience visuelle, auditive...).



Cet espace numérique permet actuellement le développement de l'enseignement à distance « e-learning » : en cas d'absence, un élève peut ainsi plus facilement récupérer les cours manquants.

Ce site est disponible pour les familles à l'adresse suivante :

<http://sthelopedago.com> (mot de passe donné chaque année aux familles)

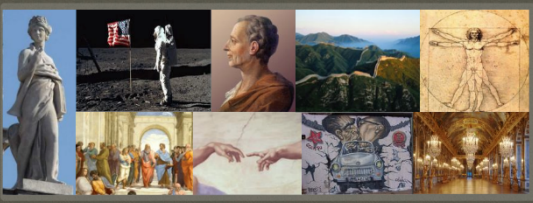
Le blog est disponible à l'adresse suivante :

<http://sthelo.com> (onglet « blog infos »)

## QUELQUES EXEMPLES DE SITES INTERNET

**Histoire - Géographie - Education civique**

Accueil Capacités 6ème 4ème 3ème Documents Histoire des arts



**Bienvenue**  
Saprit du site

Ce site a pour but d'aider les élèves absents à rattraper les leçons. Il aidera tous les élèves à progresser (du moins je l'espère) et donnera aux parents des outils pour mieux suivre et accompagner leurs enfants sur la voie de la réussite. Il est à noter que les traces écrites que vous trouverez sur ce site pourront, parfois, différer de celles faites en classes.

**Fonctionnement**

La mise en ligne des cours ne se fera que lorsque le chapitre sera terminé en classe, une semaine avant le devoir. L'objectif étant que les élèves prennent les leçons par écrit... Sous l'onglet capacités, se trouve l'explication des consignes en histoire géographie. Dans la section documents, vous trouverez textes, cartes ou autres distribués en classe. Enfin la page Histoire des Arts permet aux élèves de retrouver l'ensemble des œuvres abordées entre la 6ème et la 3ème.

Pour me contacter, c'est [ici](#)

**Textes officiels**

ministère de l'Éducation nationale

A l'attention des parents et des élèves.  
Si vous voulez vous lancer dans la passionnante lecture des programmes officiels d'Histoire-Géographie-Education civique, ils sont ici : [Programmes 6°-5°-4°-3°](#)

Pour les 3°, à partir de 2013, voici [les modifications apportées au programme](#).

Pour des explications sur le socle commun de connaissances et de compétences c'est [ici](#)

**Musique Slst les cours en ligne**



Séquence 6ème



Séquence 5ème



Séquence 3ème



Séquence 4ème



Atelier Musique

**YOUR ENGLISH BLOG**  
Lessons, Internet resources,



6A 6B 6N



5N



4A 4N



Bienvenue sur le site **Technologie** du Collège St Louis-Ste Thérèse

6ème 5ème 4ème 3ème Veille Techno



Accueil



Cours en ligne



Fiches méthodologiques



Vidéos pédagogiques



Evaluations



Sthelopedago



Viescolaire.net

### Les relations à l'intérieur de l'environnement

Des relations entre les être...



Des relations entre les être...



### L'action de l'homme sur son environnement

Actions bénéfiques de l'ho...



Actions néfastes de l'hom...



Actions néfastes de l'hom...



### Le peuplement du milieu de vie par les végétaux

### Activité 1 : observer et classer les êtres vivants



Télécharger l'activité au format PDF

### Activité 2 : observer et classer des êtres vivants selon leurs attributs



Télécharger l'activité au format PDF



Télécharger les grilles de classification des êtres vivants

### Activité 3 : construire un arbre de parenté



Télécharger l'activité au format PDF



Télécharger l'exercice noté sur la construction d'un arbre de parenté



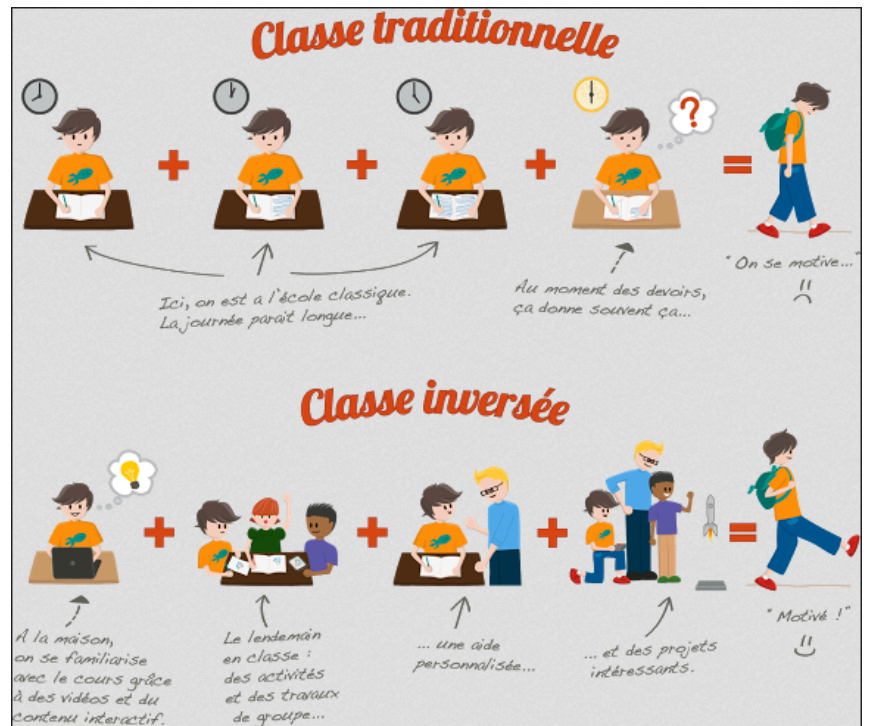
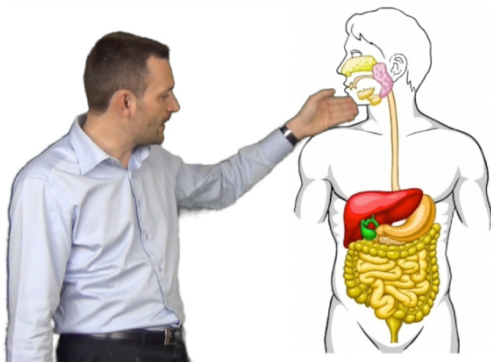
Télécharger le corrigé de l'exercice sur la construction d'un arbre de parenté



# UNE PRATIQUE PEDAGOGIQUE INNOVANTE : LA CLASSE INVERSEE



**CLASSE  
INVERSEE**



Depuis la rentrée 2013-2014, certains enseignants se sont lancés dans la pratique pédagogique innovante de la classe inversée (Flipped Classroom).

Les contenus théoriques sont accessibles sous forme de courtes séquences vidéo voire d'autres formes numériques (Powerpoint commentés, diaporamas...) que l'élève visionne chez lui à un moment de son choix et autant de fois que nécessaire.

Le temps ainsi gagné en classe est utilisé pour :

1. - vérifier que l'élève a bien assimilé les notions théoriques,
2. - pour expliquer les notions incomprises,
3. - pour l'aide individualisée,
4. - pour faire en classe le travail qui aurait été donné en temps normal à la maison,
5. - pour faire de l'expérimentation, de la manipulation ou d'autres activités pédagogiques.



## LA 6<sup>ème</sup>, 5<sup>ème</sup>, 4<sup>ème</sup> et 3<sup>ème</sup> NUMERIQUE IPAD

C'est en septembre 2013 qu'a eu lieu la création de la première sixième numérique Ipad.

Depuis la rentrée 2017-2018, c'est désormais une sixième, cinquième, quatrième et troisième numérique qui sont proposées aux élèves.

Les autres classes bénéficient également de cet outil par le biais de notre classe mobiles Ipad (30 appareils)

Dans ces classes innovantes et originales, chaque élève possède un outil pédagogique supplémentaire : un Ipad qui le suivra de la sixième à la troisième.



Ce dispositif est financé par les familles sur quatre années à raison d'une quinzaine d'euros par mois.

Ce projet numérique doit permettre aux élèves :

- de développer leurs compétences en informatique ;
- d'alléger considérablement le poids de leur cartable en bénéficiant de l'intégralité des ouvrages au format numérique, des cours numériques (en lien avec le Sthelopedago), de la calculatrice intégrée à la tablette et de l'agenda numérique ;
- de travailler à l'aide de nombreuses applications pédagogiques dédiées ;
- d'aider certains élèves en difficulté scolaire.

**L'écriture par le biais de cet outil ne se substitue pas à l'écriture manuelle.**

L'établissement possède également de trois classes mobiles Ipad (35 appareils) au bénéfice de tous les élèves de l'établissement.

